

# ABFALL - WIRTSCHAFTSBILANZ FÜR DAS JAHR 2024 **S I C A**



## INHALTSVERZEICHNIS

Tabellenverzeichnis .....	4
1. Allgemeines .....	6
1.1 Öffentlichkeitsarbeit .....	6
2. Abfallwirtschaftliche Infrastruktur - SICA .....	7
2.1 Strukturen der Abfallverwertung .....	7
2.1.1 Organische Abfälle .....	8
2.1.2 Altpapier .....	10
2.1.3 Altglas .....	12
2.1.4 Altmetall und Elektroschrott .....	13
2.1.5 Problemstoffe - SuperDrecksKëscht® fir Biirger .....	14
2.1.6 Kunststoffe .....	14
2.1.7 Inerte Stoffe .....	15
2.1.8 Sonstige Abfälle .....	15
2.1.9 Gebrauchtwaren .....	16
2.1.10 PMG-Verpackungen .....	16
2.2 Strukturen der Abfallentsorgung .....	17
3. Mengenaufkommen in 2024 .....	20
3.1 Separat erfasste Wert- und Schadstoffe .....	20
3.1.1 Altpapier .....	20
3.1.2 Altglas .....	21
3.1.3 Altmetall .....	22
3.1.4 Problemstoffe .....	22
3.1.5 Kunststoffe (Valorlux + Hartplastik) .....	23
3.1.6 Inerte Abfälle .....	23
3.1.7 Kühlgeräte .....	23
3.1.8 Sonstige Abfälle .....	23
3.1.9 Gebrauchtwaren .....	24
3.1.10 PMG-Verpackungen (Abfuhr) .....	25
3.2 Hausabfall, Sperrmüll und Geschäftsmüll .....	26
3.2.1 Pro-Kopf-Hausabfallaufkommen in den SICA- Gemeinden .....	27
4. Entwicklung des Abfallaufkommens .....	28
4.1 Entwicklung der separat erfassten wert- und Problemstoffmengen .....	28
4.1.1 Organische Abfälle .....	28
4.1.2 Altpapier .....	30
4.1.3 Altglas .....	30
4.1.4 Altmetall .....	31

4.1.5 Problemstoffe .....	33
4.1.6 Kunststoffe .....	34
4.1.7 Inerte Stoffe .....	35
4.1.8 Kühlgeräte .....	36
4.1.9 Sonstige Abfälle (Textilien, Elektroschrott, Reifen, Gummiabfälle, Holz, Flachglas) .....	37
4.1.10 PMG-Verpackungen (Abfuhr) .....	38
4.2 Hausabfall / Sperrmüll / Geschäftsmüll .....	40
4.2.1 Pro-Kopf-Abfallaufkommen (Spezifisches Abfallaufkommen) .....	42
5. Demografische Entwicklung .....	43
6. Verwertung der Materialsäume .....	44
7. Gesamtbilanz 2024 .....	45
8. Entwicklung und Vergleich des Gesamtabfallaufkommens 2023 / 2024 .....	46

## TABELLENVERZEICHNIS

Tabelle 1: Anschlussquoten „Biotonne“ im Berichtsjahr 2024 .....	9
Tabelle 2: Anschlussquoten „Papiertonne“ (gemeindebezogen und total) im Berichtsjahr 2024 .....	11
Tabelle 3: Anschlussquoten „Glastonne“ (gemeindebezogen und total) im Berichtsjahr 2024 .....	12
Tabelle 4: Anschlussquote Restabfallbehälter Stand Dezember 2024 .....	18
Tabelle 5: Separat erfasste Altpapiermenge in den Syndikatsgemeinden im Berichtsjahr 2024 .....	20
Tabelle 6: Separat erfasste Altglasmenge in den Syndikatsgemeinden in 2024 .....	21
Tabelle 7: Separat erfasste Altmetallmenge in den Syndikatsgemeinden im Berichtsjahr 2024 .....	22
Tabelle 8: Im Berichtsjahr 2024 erfasste Gesamtmenge an Problemstoffen im Syndikatsgebiet .....	22
Tabelle 9: Separat erfasste Mengen an sonstigen Abfällen in den Syndikatsgemeinden im Berichtsjahr 2024 .....	24
Tabelle 10: Separat erfasste PMG-Verpackungsmenge in den Syndikatsgemeinden im Berichtsjahr 2024 .....	25
Tabelle 11: Menge der im Berichtsjahr 2024 aus den Syndikatsgemeinden an der MVA in Leudelange angelieferten Abfälle.....	26
Tabelle 12: Gesamt und pro Kopf Hausabfallaufkommen in den jeweiligen SICA-Gemeinden .....	27
Tabelle 13: Organische Abfälle nach Sammelsystem aller SICA-Gemeinden.....	28
Tabelle 14: Entwicklung der Altmetallmenge im Zeitraum 2014 bis 2024 .....	33
Tabelle 15: Entwicklung der Problemabfallmengen im Zeitraum 2014 bis 2024 .....	33
Tabelle 16: Entwicklung der Kunststoffmengen im Zeitraum 2014 bis 2024.....	34
Tabelle 17: Entwicklung der Menge an inerten Abfällen im Zeitraum 2014 bis 2024 .....	35
Tabelle 18: Entwicklung der Menge der separat erfassten Kühlgeräte im Zeitraum 2014 bis 2024 ..	36
Tabelle 19: Entwicklung der Mengen sonstiger Abfälle im Zeitraum 2014 bis 2024 .....	37
Tabelle 20: Entwicklung der PMG-Verpackungsmengen im Zeitraum 2014 bis 2024 .....	38
Tabelle 21: Entwicklung der Haus-, Sperr- und Geschäftsmüllmenge im Zeitraum 2016 bis 2024 (t)	41
Tabelle 22: Kilogramm pro Einwohner der einzelnen Gemeinden und aller SICA Gemeinden über den Zeitraum 2011 bis 2024 .....	42
Tabelle 23: Gesamtübersicht aller Abfallfraktionen und Sammelwege der SICA-Gemeinden im Gesamt .....	45
Tabelle 24: Vergleich des Gesamtabfallaufkommens 2023 - 2024 .....	46

# SICA - Abfallwirtschaftsbilanz für das Jahr 2024

## Vorwort

Gemäß dem Abfallwirtschaftsgesetz über die Vermeidung und Verwaltung von Abfällen sind die Gemeinden verpflichtet jeweils für das abgelaufene Jahr eine Abfallbilanz zu erstellen.

Mit der hier vorliegenden Abfallwirtschaftsbilanz für das Jahr 2024 kommt das Syndicat intercommunal pour l'Hygiène publique du Canton de Capellen (**SICA**) dieser gesetzlichen Verpflichtung für die Mitgliedsgemeinden Bertrange, Garnich, Kehlen, Koerich, Kopstal, Mamer, Hobscheid (Septfontaines) und Steinfort nach.

## 1. ALLGEMEINES

### 1.1 ÖFFENTLICHKEITSARBEIT

Im Berichtsjahr 2024 führte das Abfallwirtschaftssyndikat SICA die in der Folge aufgeführten Aktivitäten im Rahmen einer langfristig ausgelegten informativen und sensibilisierenden Öffentlichkeitsarbeit aus.

- Erstellung eines Umweltkalenders und Verteilung an alle Haushalte in den Syndikatsgemeinden. Dem Kalender konnten sowohl die jeweiligen Sammeltermine von Hausmüll, Sperrmüll, Bioabfall, Schrott, Papier, Glas, Heckenschnitt, Elektroschrott, Altkleider und PMG-Verpackungen als auch weitergehende Informationen zu den Möglichkeiten der getrennten Entsorgung von Abfallfraktionen (wie z.B. Depotcontainerstandorte, Abgabemöglichkeiten im Recyclingcenter) im Syndikatsgebiet entnommen werden. Ebenfalls aufgeführt waren die Termine der mobilen Sammlung von Problemstoffen, organisiert durch die „SUPERDRECKSKESCHT“.
- Geführte Besichtigungen für Schulklassen und andere Gruppen durch den Recyclinghof.
- SICA im Internet – <https://sicaapp.lu/>
- SICA auf Facebook und SICA APP.
- Informationen über die Einrichtungen des SICA sowie die aktuellen Abfuhrpläne der SICA-Gemeinden.
- SICA – Lehrfilm für Schüler
- Broschüre für Schüler
- SICA-INFO (Dezember 2024).

## 2. ABFALLWIRTSCHAFTLICHE INFRASTRUKTUR - SICA

Gemäß den gesetzlichen Rahmenbedingungen sind die angefallenen Abfälle soweit technisch und wirtschaftlich vertretbar, einer stofflichen Verwertung zuzuführen. Dementsprechend haben die Kommunen geeignete Infrastrukturen zur separaten Erfassung verwertbarer Abfallfraktionen sowie schadstoffhaltiger Abfälle aufzubauen und zu betreiben sowie Anreize zur Nutzung der selbigen zu schaffen. Diesen gesetzlichen Vorgaben kommt das Abfallwirtschaftssyndikat SICA wie in der Folge beschrieben nach.

Die nicht verwertbaren, angefallenen Abfälle sind einer ordnungsgemäßen Entsorgung zuzuführen.

### 2.1 STRUKTUREN DER ABFALLVERWERTUNG

Den Haushalten in den SICA-Mitgliedsgemeinden werden die in der Folge beschriebenen Möglichkeiten zur separaten Abgabe verwertbarer und schadstoffhaltiger Abfälle angeboten.

---

### 2.1.1 ORGANISCHE ABFÄLLE

---

#### BIOTONNE

Zur separaten Verwertung von organischem Küchen- und Gartenabfall bietet das Abfallwirtschaftssyndikat SICA die sog. „Biotonne“ an, die jeder Bürger auf freiwilliger Basis nutzen kann. Die Entleerung der Biotonnen (MGB's 120 l, 240 l, 660 und 1.100 l) erfolgt vom 15.03. bis 15.11. eines jeden Jahres wöchentlich und während des übrigen Zeitraumes 14-tägig. Die eingesammelten Behälterinhalte werden zu Minett-Kompost gefahren und werden dort verwertet. Für die Nutzung ist eine Gewichtstaxe zu zahlen. D.h., das Gewicht der über die Biotonne bereitgestellten organischen Abfälle wird über das Sammelfahrzeug festgestellt und dem Haushalt in Rechnung gestellt. Ein Anreiz zur Nutzung der Biotonne besteht darin, dass gegenüber der Entsorgung der organischen Abfälle über die graue Reststofftonne keine Entleerungstaxe verlangt wird und zudem die Gewichtstaxe für die Nutzung der grauen Reststofftonne höher ist als diejenige der Biotonne.

---

#### ABFUHR VON SPERRIGEM GRÜNSCHNITT, HECKENSCHNITT

Während des ganzen Jahres werden monatliche Abfuhrungen für sperrigen Grünschnitt (Hecken- und Baumschnitt) angeboten, die ohne zusätzliche Gebühren in Anspruch genommen werden können. Die hierbei anfallenden Kosten sind in die Grundtaxe einkalkuliert. Die Abfuhr des sperrigen Grünschnitts erfolgt nach Anmeldung.

---

#### DIREKTANLIEFERUNG AN DER SICA-SAMMELSTELLE IN MAMER

Neben der monatlichen Sammlung über die SICA-Abfuhrungen besteht für jeden Haushalt im Syndikatsgebiet auch die Möglichkeit der Direktanlieferung seines Hecken- und Baumschnitts an der Sammelstelle in Mamer (Kompostanlage). Kleinere, haushaltsübliche Mengen organischer Abfall können auch bei der Kompostanlage kostenfrei abgegeben werden.

Dieses Material wird dort gehäckselt und der thermischen Verwertung zugeführt.

**Abgabe und Sammelstelle für Grasschnitt und Heckenschnitt im Recycling-Park in Kehlen (maximales Volumen 100L).**

	Anzahl der Behälter - Bioabfall				Anschlussquote total [%]
Gemeinde	[Behältergröße]				
	120 l	240 l	660/1100 l	Summe	
Bertrange	787	770	15	1 572	41.58
Garnich	173	453	2	628	81.24
Kehlen	601	1 136	10	1 747	66.58
Koerich	272	358		630	66.46
Kopstal	449	528	2	979	57.02
Mamer	1 119	1 399	10	2 528	62.14
Habscht (Septfontaines)	86	102		188	45.97
Steinfort	520	1 008	11	1 539	64.58
Σ · Ø	4 007	5 754	50	9 811	58.91

**Tabelle 1:** Anschlussquoten „Biotonne“ im Berichtsjahr 2024

Daten: Stand Dezember 2024

Die Anzahl der angemeldeten Biotonnen – 9 811 - ist gegenüber dem Vorjahr (9 578) um **+ 2,43 %** gestiegen.

---

### 2.1.2 ALTPAPIER

Die Haushalte in den Syndikatsgemeinden haben die Möglichkeit auf freiwilliger Basis eine sog. „**Papiertonne**“ zur separaten Entsorgung von Papier und Pappe zu nutzen. Die Entleerung der Papiertonnen (MGB's 120 l, 240 l, 660 l und 1.100 l) erfolgt im Turnus von 4 Wochen. Für die Nutzung ist eine Entleerungstaxe zu zahlen. D.h., den Haushalten wird die Anzahl, der über das Sammelfahrzeug registrierten Entleerungen pro Abrechnungszeitraum in Rechnung gestellt. Ein Anreiz zur Nutzung besteht darin, dass entgegen der Entsorgung der Papierfraktion über die Reststofftonne, hier keine Gewichtstaxe verlangt wird.

---

### DEPOTCONTAINER (IN MAMER UND BERTRANGE)

Neben der Nutzung der Papiertonne bietet das Abfallwirtschaftssyndikat SICA den Haushalten in den Mitgliedsgemeinden zudem die Möglichkeit der separaten Entsorgung der Papierfraktion und Cartonage über Großcontainer (in den Gemeinden Mamer und Bertrange sowie im SICA-Ressourcencenter in Kehlen). Die Kosten sind in der Grundtaxe einkalkuliert.

---

### RESSOURCENCENTER

Papier und Pappe können auch im SICA-Ressourcencenter in Kehlen abgegeben werden. Auch die diesbezüglich anfallenden Kosten sind in der Grundtaxe einkalkuliert.

	Anzahl der Behälter - Papier					Anschlussquote total [%]
Gemeinde	[Behältergröße]					
	120 l	240 l	660 l	1100 l	Summe	
Bertrange	310	848	96	128	1 382	37.04
Garnich	207	368	1	5	581	75.16
Kehlen	394	944	19	46	1 403	53.47
Koerich	150	449	4	18	621	65.51
Kopstal	380	672	28	18	1 098	63.95
Mamer	514	1 502	71	75	2 162	53.15
Habscht (Septfontaines)	125	94	1	8	228	55.75
Steinfort	641	858	18	91	1 608	67.48
Σ ·Ø	2 721	5 735	238	389	9 083	54.54

**Tabelle 2:** Anschlussquoten „Papiertonne“ (gemeindebezogen und total) im Berichtsjahr 2024

Daten: Stand Dezember 2024.

Die Anzahl der angemeldeten Papiertonnen ist gegenüber dem Vorjahr von 8 818 auf 9 083 Gefäße um **+ 3,01%** gestiegen.

### 2.1.3 ALTGLAS

Die Haushalte in den Syndikatsgemeinden haben die Möglichkeit auf freiwilliger Basis eine sog. „**Glastonne**“ zur separaten Entsorgung von Glas zu nutzen. Die Entleerung der Glastonnen (MGB's 120 l und 240 l) erfolgt im Turnus von 4 Wochen.

	Anzahl der Behälter - Glas			Anschlussquote total [%]
Gemeinde	[Behältergröße]			
	120 l	240 l	Summe	
Bertrange	468	284	752	20,16%
Garnich	335	76	411	53,17%
Kehlen	630	214	844	32,16%
Koerich	448	50	498	52,53%
Kopstal	659	189	848	49,39%
Mamer	875	298	1 173	28,83%
Habscht (Septfontaines)	149	24	173	42,30%
Steinfort	973	209	1 182	49,60%
Σ · Ø	4 537	1 344	5 881	35,31%

Tabelle 3: Anschlussquoten „Glastonne“ (gemeindebezogen und total) im Berichtsjahr 2024

Daten: Stand Dezember 2024.

Die Anzahl der angemeldeten Glastonnen ist gegenüber dem Vorjahr von 5 682 auf 5 881 Gefäße um **+ 3,50 %** gestiegen.

---

## DEPOTCONTAINER

Für die separate Entsorgung von Altglas stehen in den Syndikatsgemeinden Bertrange und Mamer sowie im SICA-Ressourcencenter in Kehlen Großcontainer zur Verfügung. Die Kosten sind in der Grundtaxe einkalkuliert.

---

### 2.1.4 ALTMETALL UND ELEKTROSCHROTT

---

#### ABFUHR VON ALTMETALL UND ELEKTROSCHROTT

Das Abfallwirtschaftssyndikat SICA bietet eine separate Abfuhr von Altmetall und Elektroschrott (Kühlgeräte, TV, Elektrogeräte, ...) im Turnus von 4 Wochen an.

Die Altmetallabfuhr erfolgt nach Anmeldung. Für die Nutzung dieses Entsorgungsweges ist eine Abfuhrtaxe zu entrichten.



---

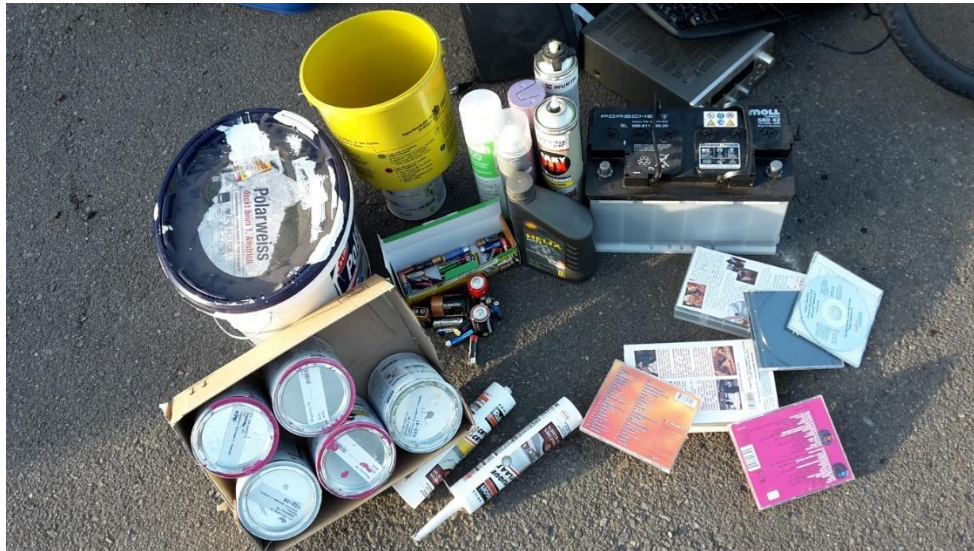
## RESSOURCENCENTER

Für Altmetall und Elektroschrott besteht im SICA-Ressourcencenter in Kehlen die Möglichkeit der kostenlosen separaten Entsorgung.

---

### 2.1.5 PROBLEMSTOFFE - SUPERDRECKSKÄSCHT® FIR BIIRGER

Problemstoffe können vierteljährlich in den Syndikatsgemeinden über die im Auftrag des Umweltministeriums durchgeführten Sammlungen entsorgt werden.



---

### RESSOURCENCENTER

Im SICA-Ressourcencenter in Kehlen ist eine Annahmestelle für Problemstoffe eingerichtet. Hier können die Haushalte im Syndikatsgebiet ganzjährig ihre Problemstoffe abgeben.

---

### 2.1.6 KUNSTSTOFFE

Kunststoffe können im Syndikatsgebiet ganzjährig über den Ressourcencenter entsorgt werden. Zudem besteht die Möglichkeit Kunststoffflaschen und -flakons sowie, seit Oktober 2017, Verpackungsfolien über die PMG-Sammlung separat zu entsorgen. (Siehe Punkt 2.1.11). Des Weiteren gibt es bei einigen größeren Einkaufszentren sogenannte Re-Boxen von der Valorlux. Diese finden sich jedoch nicht in unseren Statistiken wieder.

---

## VERBUNDVERPACKUNGEN

Verbundverpackungen können auch im Rahmen der PMG-Sammlung separat entsorgt werden (siehe Punkt 2.1.11).

---

### 2.1.7 INERTE STOFFE

Für die separate Entsorgung von inerten Stoffen, wie Bauschutt und Erdaushub, stehen im Außenbereich des SICA-Ressourcencenter Großcontainer (10m<sup>3</sup>) zur Verfügung. Seit 2017 werden die inerten Stoffe in folgende Fraktionen unterteilt: 1. Bauschutt allgemein mit Ausnahme der unter Punkt 2, 3, und 4 aufgeführten Fraktionen / 2. Erdaushub / 3. Gips / 4. Baustellenabfälle

---

## RESSOURCENCENTER

Neben der separaten Entsorgung über die Schrottabfuhr besteht auch die ganzjährige Möglichkeit der Abgabe im SICA-Ressourcencenter. In diesem Fall ist keine Taxe zu entrichten.

---

### 2.1.8 SONSTIGE ABFÄLLE

Unter der Bezeichnung „Sonstige Abfälle“ werden die Fraktionen Textilien, Reifen/Gummi, Flachglas, Elektroschrott und Holz (behandelt/unbehandelt) zusammengefasst. Für diese Abfälle besteht grundsätzlich die Möglichkeit der separaten Entsorgung über den SICA-Ressourcencenter.

---

## ALTTEXTILIEN

Seit 2015 gibt es eine monatliche Holsammlung auf Abruf von Altkleidern in allen SICA-Gemeinden. Außerdem gibt es Sammelcontainer auf privater Basis an öffentlichen Stellplätzen als auch die Möglichkeit Alttextilien im SICA-Ressourcencenter abzugeben.

---

#### 2.1.9 GEBRAUCHTWAREN

Noch funktionstüchtige Gebrauchtwaren können ganzjährig im SICA-Ressourcencenter abgegeben werden. Hierfür wurde eigens im Oktober 2019 der neue „*Resiclagebuttek*“ eingerichtet. In diesem Bereich werden die Waren ausgestellt und interessierte Bürger können diese alsdann unentgeltlich mitnehmen. Alle Gegenstände werden vor der Mitnahme von einem Mitarbeiter des SICA abgewogen. Dies erfolgt aus rein statistischen Gründen. In regelmäßigen Abständen werden auch spezielle Aktionen angeboten.

---

#### 2.1.10 PMG-VERPACKUNGEN

Unter dem Begriff „PMG-Verpackungen“ werden die in der Folge näher beschriebenen Verpackungen zusammengefasst, wobei schwarze Verpackungsabfälle nicht in den Valorlux-Tüten zu entsorgen sind. Für die separate Entsorgung und Verwertung dieser Verpackungen stellt die VALORLUX asbl. den Haushalten und Betrieben im Syndikatsgebiet blaue Kunststoffsäcke zur Verfügung, die in einem 14-tägigen Turnus im Auftrag der VALORLUX vom SICA im Rahmen einer separaten Abfuhr eingesammelt werden.

- Plastikflaschen und -flakons:
  - Flaschen mit oder ohne Verschluss.
  - Flakons mit oder ohne Verschluss.
- Metallverpackungen:
  - Konservendosen
  - Getränkedosen
- Aluminium-Speiseschalen.
- Verschlüsse und Deckel von Flaschen und Konservendosen.
- Sonstige Behälter und Dosen.
- Getränkekartons (oder andere Verbundverpackungen in Blockform):
  - Für Nahrungsmittel
  - Für Waschmittel und Weichspüler.
- Folienverpackungen / Tüten aus Kunststoff.

## 2.2 STRUKTUREN DER ABFALLENTSORGUNG

Die dem Zuständigkeitsbereich des Abfallwirtschaftssyndikates SICA obliegenden nicht verwerteten Abfälle sind einer ordnungsgemäßen Entsorgung zuzuführen.

Die Restabfälle werden in den Syndikatsgemeinden über sog. „Restabfallbehälter“ oder „Graue Tonnen“ erfasst, die mit einem Transponder ausgestattet sind. Die Entleerung erfolgt im 14-tägigen Rhythmus mittels Müllsammelfahrzeugen die über eine Wiegeeinrichtung und ein Identifikations-System verfügen, so, dass die Behälter bei der Entleerung eindeutig den Haushalten zugeordnet werden können. Die Anzahl der jeweiligen Entleerungen sowie das kumulierte Behälterinhaltsgewicht werden in Rechnung gestellt.

Es besteht auch die Möglichkeit einer wöchentlichen Behälterentleerung. Hierfür ist allerdings eine zusätzliche Taxe zu entrichten.

**Die Anzahl der angemeldeten Restabfallbehälter ist im Vergleich zum Vorjahr (16 003) um 1,15 % auf 16 187 gestiegen.**

Die Abfuhr von Sperrmüll erfolgt in den SICA-Gemeinden alle 4 Wochen nach telefonischer Anmeldung beim SICA an festgesetzten Abfuhrterminen. Für die Abfuhr des Sperrmülls ist eine separate Taxe zu entrichten.

Die im Rahmen der Entsorgungspfade erfassten Abfälle werden der Müllverbrennungsanlage des Abfallwirtschaftssyndikates SIDOR in Leudelage zugeführt und dort thermisch behandelt.

	Anzahl der Behälter (Restabfall)					Anschlußquote total [%]
Gemeinde	[Behältergröße]					
	120 l	240 l	660 l	1100 l	Summe	
Bertrange	1 140	1 237	94	156	2 627	70.41
Garnich	205	710	6	9	930	120.31
Kehlen	1 451	1 190	26	95	2 762	105.26
Koerich	403	638	3	44	1 088	114.77
Kopstal	575	1 045	40	36	1 696	98.78
Mamer	1 581	2 353	85	161	4 180	102.75
Habscht (Septfontaines)	207	189	2	6	404	98.78
Steinfort	1 090	1 256	31	123	2 500	104.91
Σ · Ø	6 652	8 618	287	630	16 187	97.20

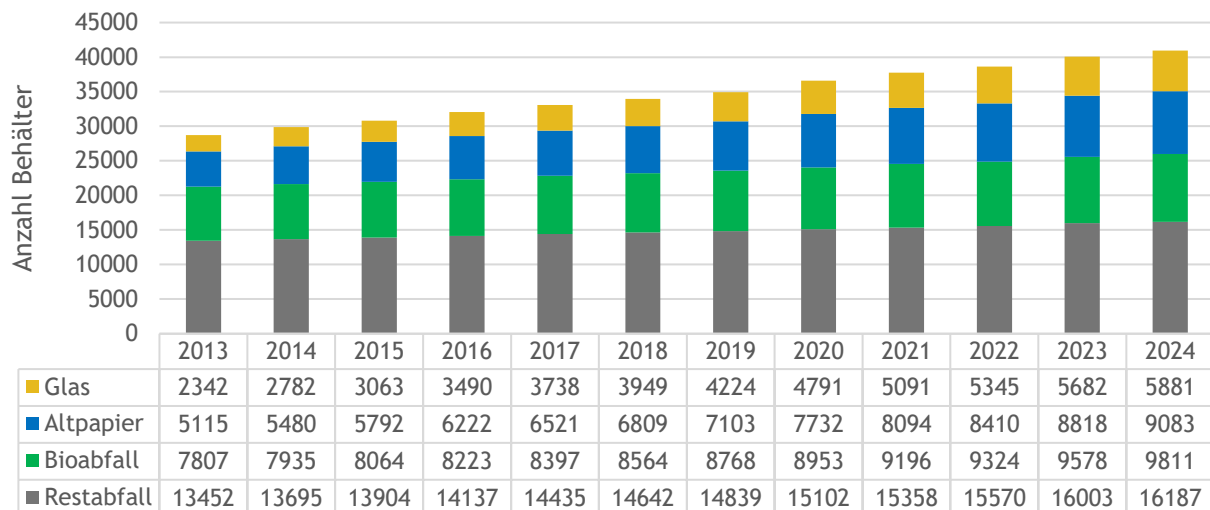
**Tabelle 4:** Anschlussquote Restabfallbehälter Stand Dezember 2024

Anschlussquoten über 100% erklären sich durch die Behälter von Handel und Industrie die mitberücksichtigt werden und auch vom SICA geleert werden.

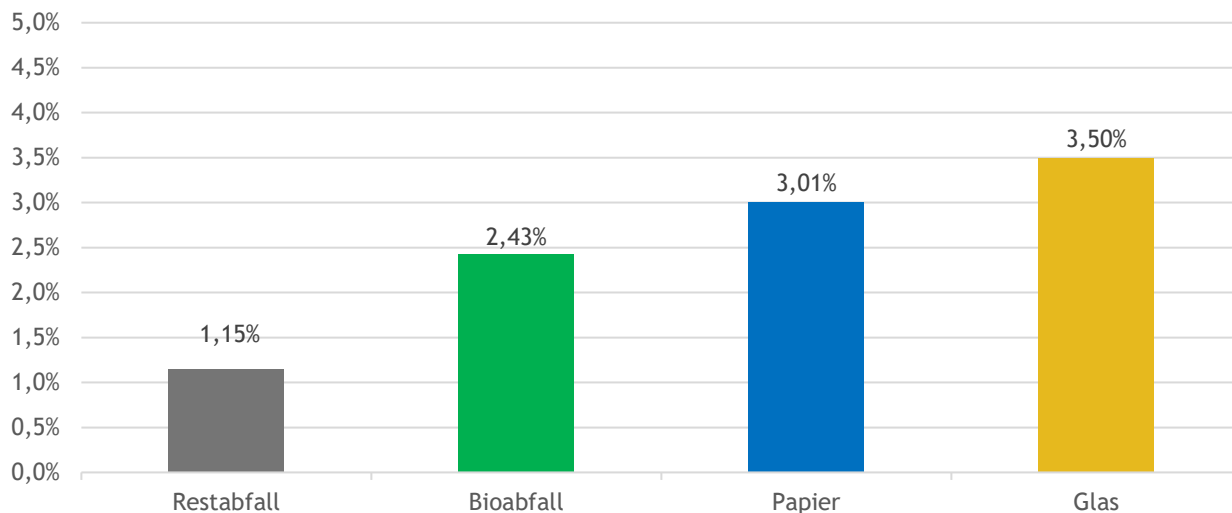
Anschlussquoten unter 100% erklären sich durch das Verhältnis der Anzahl von Haushalten zur Anzahl der Müllbehälter in Mehrfamilienhäusern. (Einsatz von MGB's mit einem Fassungsvermögen von 1100 Litern).

## ENTWICKLUNG BEHÄLTERSTRUKTUREN

### SICA - Anzahl Behälter 2014 - 2024



### Entwicklung der Behälteranzahlen 2023 zu 2024



### 3. MENGENAUFKOMMEN IN 2024

#### 3.1 SEPARAT ERFASSTE WERT- UND SCHADSTOFFE

##### 3.1.2 ALTPAPIER

Die Menge des im Berichtsjahr über die verschiedenen Erfassungswege (Papiertonne, Depotcontainer, Ressourcencenter) separat erfassten Altpapiers kann der Tabelle 5 entnommen werden.

Das separat erfasste Altpapier wurde über private Entsorgungsunternehmen der stofflichen Verwertung zugeführt.

	Papier							
Gemeinde	Papiertonne	[kg/Ew.]	Depot- und Großcontain er	[kg/E w.]	Recycling -park	[kg/Ew.]	Summe	[kg/ Ew.]
	[kg]		[kg]		[kg]		[kg]	
Bertrange	208 151	23.18	90 880	10.12				
Garnich	52 772	22.83						
Kehlen	148 597	21.08						
Koerich	64 929	23.43						
Kopstal	110 632	24.10						
Mamer	222 763	19.82	90 540	8.06				
Habscht (Frühere Gem. Simmern)	22 900	23.54						
Steinfort	177 796	29.44						
<b>å / Æ</b>	<b>1 008 540</b>	<b>22.94</b>	<b>181 420</b>	<b>4.13</b>	<b>785 940</b>	<b>17.88</b>	<b>1 975 900</b>	<b>44.95</b>

Tabelle 5: Separat erfasste Altpapiermenge in den Syndikatsgemeinden im Berichtsjahr 2024

### 3.1.3 ALTGLAS

Die Menge des im Berichtsjahr über die verschiedenen Erfassungswege (Glastonne, Container, Ressourcencenter) separat erfassten Altglases kann der Tabelle 6 entnommen werden. Die Glastonne wurde in allen SICA Gemeinden ab 2013 eingeführt.

Das separat erfasste Altglas wurde über private Entsorgungsunternehmen der stofflichen Verwertung zugeführt.

	Glas							
Gemeinde	Glastonne [kg]	[kg/Ew.]	Depot- und Großcontainer [kg]	[kg/Ew.]	Recycling-park [kg]	[kg/Ew.]	Summe [kg]	[kg/Ew.]
Bertrange	129 734	14.45	62 960	7.01				
Garnich	41 706	18.04						
Kehlen	100 558	14.26						
Koerich	57 310	20.68						
Kopstal	105 152	22.90						
Mamer	156 345	13.91	66 620	5.93				
Habscht (Sept-fontaines)	18 341	18.85						
Steinfort	133 254	22.06						
<b>Σ / Ø</b>	<b>742 400</b>	<b>16.89</b>	<b>129 580</b>	<b>2.95</b>	<b>350 760</b>	<b>7.98</b>	<b>1 222 740</b>	<b>27.82</b>

Tabelle 6: Separat erfasste Altglasmenge in den Syndikatsgemeinden in 2024

---

#### 3.1.4 ALTMETALL

Die Menge des im Berichtsjahr über die verschiedenen Erfassungswege separat erfassten Altmetalls kann der Tabelle 7 entnommen werden. Das separat erfasste Altmetall wurde über private Entsorgungsunternehmen der stofflichen Verwertung zugeführt.

Altmetall	Menge [kg]	kg/Ew.
Schrott Recyclingpark und Holsammlung	401 320	9.13
å / Æ	401 320	9.13

**Tabelle 7:** Separat erfasste Altmetallmenge in den Syndikatsgemeinden im Berichtsjahr 2024

---

#### 3.1.5 PROBLEMSTOFFE

Die Menge der im Berichtsjahr über die verschiedenen Erfassungswege separat erfassten Problemstoffe kann den Tabelle 8 entnommen werden.

Die separat erfassten Problemstoffe wurden über die SuperdrecksKëscht® der ordnungsgemäßen Entsorgung zugeführt.

Erfassungssystem	Gesamtmenge	[kg / Ew.]
	[kg]	
Mobile SDK	41 431,40	0.94
Stationäre SDK	216 996,29	4.94
Σ □ Ø	258 427,69	5,88

**Tabelle 8:** Im Berichtsjahr 2024 erfasste Gesamtmenge an Problemstoffen im Syndikatsgebiet

---

### 3.1.6 KUNSTSTOFFE (VALORLUX + HARTPLASTIK)

Im Berichtsjahr 2024 wurden im Ressourcencenter Kehlen 73,84 t Kunststoffe (1,68 kg/Ew. u. Jahr) abgegeben. Der Kunststoffanteil an der separat erfassten PMG -Fraktion liegt nicht vor. Die separat erfassten Kunststoffe wurden über private Entsorgungsunternehmen bzw. die VALORLUX asbl der stofflichen und thermischen Verwertung zugeführt.

---

### 3.1.7 INERTE ABFÄLLE

Im Berichtsjahr 2024 wurden im Außenbereich des Ressourcencenter 1 829,02 t an inerten Abfällen (41,61 kg / Einw. u. Jahr) getrennt erfasst.

---

### 3.1.8 KÜHLGERÄTE

Im Berichtsjahr 2024 wurden im Syndikatsgebiet insgesamt 42,03 t Kühlgeräte eingesammelt bzw. im Ressourcencenter abgegeben, die über die „Superfreonskëscht®“ ordnungsgemäß entsorgt wurden.

---

### 3.1.9 SONSTIGE ABFÄLLE

Die separat erfassten Mengen an sonstigen Abfällen wurden soweit möglich über private Entsorgungsunternehmen einer stofflichen Verwertung zugeführt.

Stoffgruppen	Menge [kg]	[kg/Ew.]
Textilien (Recycling und Holsammlung)	105 240	2,39
Elektroschrott	228 717	5,20
Reifen (ohne Felgen) /Gummi	39 340	0,90
Holz (unbehandelt und behandelt)	1 190 260	27,08
Flachglas (mit u. ohne Rahmen)	83 460	1,90
<b>Σ □ Ø</b>	<b>1 647 017</b>	<b>37,47</b>

**Tabelle 9:** Separat erfasste Mengen an sonstigen Abfällen in den Syndikatsgemeinden im Berichtsjahr 2024

### 3.1.10 GEBRAUCHTWAREN

Gebrauchtwaren werden im Resiclagebuttek interessierten Bürgern für eine weitere Nutzung angeboten. Im Jahr 2024 verzeichnete der SICA- Resiclagebuttek 37.592 Besucher und folgende Quantitäten gingen über die Theke:

<b>Zeitraum: 01/01/24 - 31/12/24</b>	
<b>Kategorie</b>	<b>Gewicht (kg)</b>
<b>Antiquitäten</b>	<b>272,24</b>
<b>Bücher</b>	<b>13 607,04</b>
<b>Bilder / Kunst</b>	<b>5 364,60</b>
<b>Schmuck</b>	<b>1,92</b>
<b>Büromaterial</b>	<b>2 922,80</b>
<b>Tierbedarf</b>	<b>1 867,93</b>
<b>Dekoration</b>	<b>9 591,35</b>
<b>Gartenbedarf</b>	<b>4 894,80</b>
<b>Kinderfahrräder</b>	<b>4 348,16</b>
<b>Kleinmöbel</b>	<b>16 613,77</b>
<b>Multimedia</b>	<b>7 752,05</b>
<b>Küchenbedarf</b>	<b>16 626,70</b>
<b>Spielsachen</b>	<b>14 706,20</b>
<b>Sport</b>	<b>2 921,08</b>
<b>Textilien</b>	<b>4 035,30</b>
<b>Diverses</b>	<b>23 601,53</b>
<b>TOTAL 2024</b>	<b>129 127,47</b>
<b>kg pro SICA-Einwohner</b>	<b>2,94</b>

Daten: Resiclagebuttek 2024.

Wegen informatischen/technischen Problemen wurden keine Daten zu den Gewichten in den Monaten November und Dezember erfasst. Durch das Errechnen des Mittelwertes der Monaten Januar bis Oktober (107 680,20 kg) werden die Mengen für

die Monate November und Dezember extrapoliert. So ergibt sich ein Gesamtwert von 129 127.47 kg für das Jahr 2024. Die Gesamtquantitäten der unterschiedlichen Kategorien wurden auf gleichem Wege ermittelt.

### 3.1.11 PMG-VERPACKUNGEN (ABFUHR)

<b>Gemeinde</b>	<b>PMG- Verpackungen [kg]</b>	<b>[kg / Ew.]</b>
Bertrange	168 020	18.71
Garnich	79 070	34.20
Kehlen	132 750	18.83
Koerich	64 350	23.22
Kopstal	96 430	21.00
Mamer	228 520	20.33
Habscht (Septfontaines)	20 930	21.51
Steinfort	153 990	25.50
<b>Σ □ Ø</b>	<b>944 060</b>	<b>21.48</b>

**Tabelle 10:** Separat erfasste PMG-Verpackungsmenge in den Syndikatsgemeinden im Berichtsjahr 2024

### 3.2 HAUSABFALL, SPERRMÜLL UND GESCHÄFTSMÜLL

In Tabelle 11 sind die Mengen an Haus-; Sperr- und Geschäftsmüll ausgewiesen, die im Berichtsjahr 2024 aus den Syndikatsgemeinden über die vom Abfallwirtschaftssyndikat SICA durchgeführten Abfahren bzw. von den Gemeinden direkt an der Müllverbrennungsanlage des SIDOR in Leudelange angeliefert wurden.

	Menge [kg]			[kg / Ew.]
Gemeinde	Hausabfall/Geschäfts- müll	Sperrmüll	Summe	
Bertrange	1 056 962	45 225	1 102 187	122,97
Garnich	272 963	12 925	285 888	121,76
Kehlen	790 899	18 905	809 804	118,63
Koerich	335 232	13 810	349 042	128,38
Kopstal	582 225	22 735	604 960	131,35
Mamer	1 421 383	35 645	1 457 028	132,94
Habscht (Sept- fontaines)	111 217	13 960	125 177	109,75
Steinfort	884 019	37 235	921 254	146,40
Sonstige [1]	0	358 560	358 560	8,16
$\Sigma \square \emptyset$	5 454 900	559 000	6 013 900	136,81

**Tabelle 11:** Menge der im Berichtsjahr 2024 aus den Syndikatsgemeinden an der MVA in Leudelange angelieferten Abfälle

[1] „Im Ressourcencenter Kehlen erfasste Sortierreste, Sperrmüll und Hausmüll“.

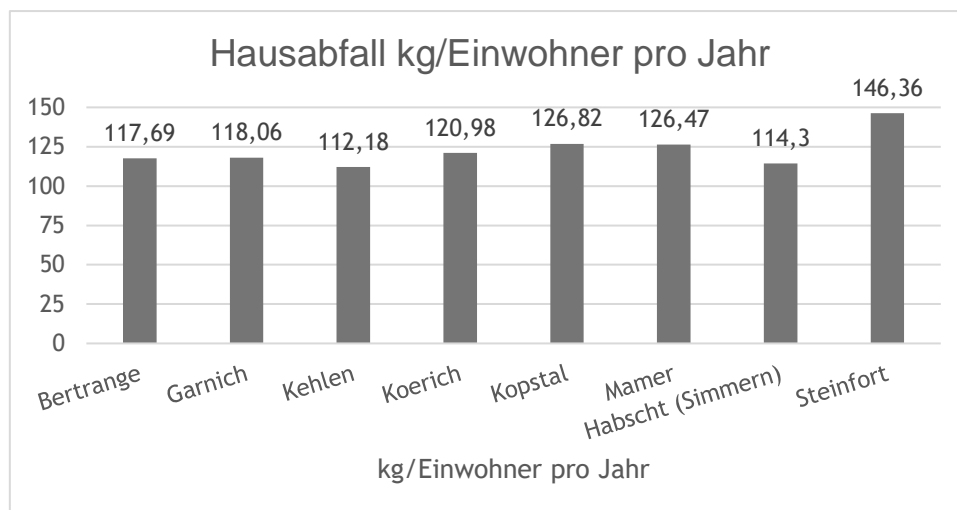
### 3.2.1 PRO-KOPF-HAUSABFALLAUFKOMMEN IN DEN SICA- GEMEINDEN

Gemeinde	Hausabfall [kg]	kg/Einwohner pro Jahr	Differenz zu 2022 in %	Kommentar
<b>Bertrange</b>	1 056 962	117.69	- 0,54 %	/
<b>Garnich</b>	272 963	118.06	+ 1,65 %	/
<b>Kehlen</b>	790 899	112.18	- 2,67 %	/
<b>Koerich</b>	335 232	120.98	- 2.02 %	/
<b>Kopstal</b>	582 225	126.82	- 0,09 %	/
<b>Mamer</b>	1 421 383	126.47	- 2.17 %	/
<b>Habscht (Simmern)</b>	111 217	114.30	+ 9,23 %	/
<b>Steinfort</b>	884 019	146.36	+ 3.10 %	/
<b>TOTAL</b>	<b>5 454 900</b>	<b>124.10</b>	<b>- 0.48 %</b>	/

**Tabelle 12:** Gesamt und pro Kopf Hausabfallaufkommen in den jeweiligen SICA-Gemeinden

Aufgrund des Anstieges der Gesamteinwohnerzahl ist die Gesamtmenge in Kilogramm gestiegen, die Menge per Einwohner ist jedoch geringer als 2023 (2023: 124,70 kg/Einw.).

In der unten dargebotenen Grafik werden die pro/Kopf Hausmüllabfallmengen der einzelnen SICA Gemeinden dargestellt.



## 4. ENTWICKLUNG DES ABFALLAUFKOMMENS

### 4.1 ENTWICKLUNG DER SEPARAT ERFASSTEN WERT- UND PROBLEMSTOFFMENGEN

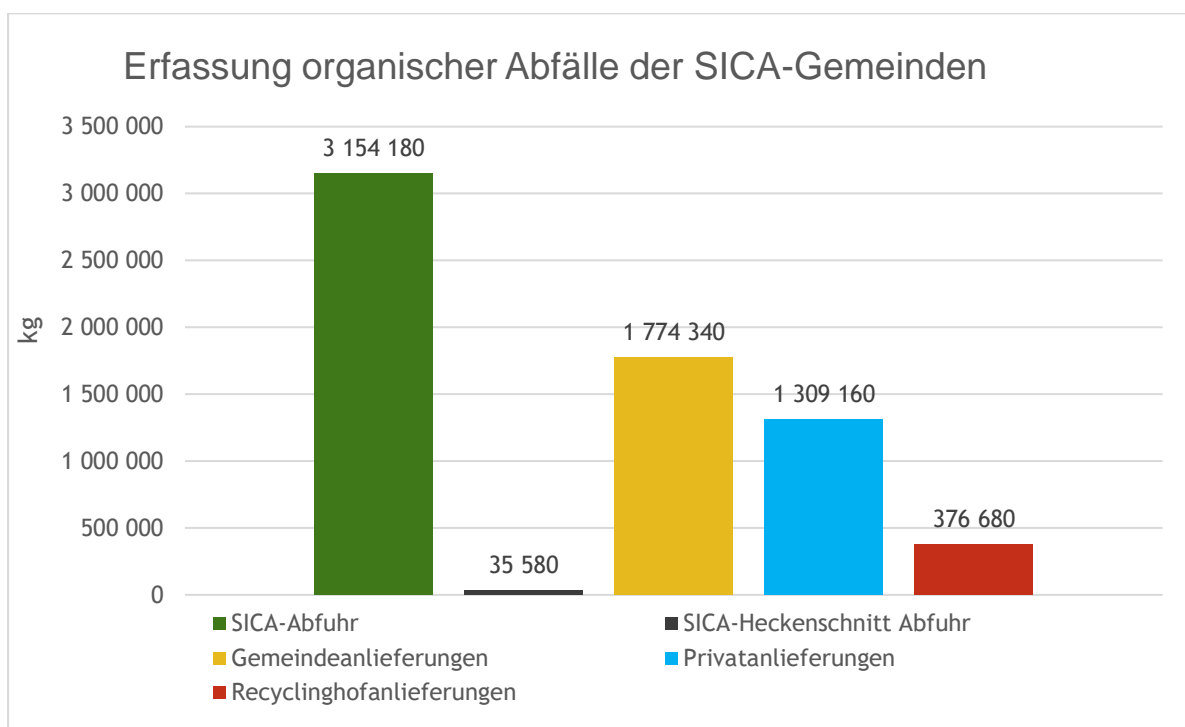
#### 4.1.1 ORGANISCHE ABFÄLLE

Die Menge der im Berichtsjahr 2024 über die verschiedenen Sammelsysteme separat erfassten organischen Abfälle sind in untenstehender Tabelle aufgeführt.

Die organischen Abfälle werden der Kompostanlage in MAMER zugeführt und dort zu Kompost verarbeitet.

<b>Organische Abfälle der SICA-Gemeinden 2024</b>		
erfasst nach Sammelsystem und / oder Anlieferer		
<b>Sammelsystem / Anlieferer</b>	<b>Menge [kg]</b>	<b>pro Kopf [kg]</b>
Sica-Abfuhr	3 154 180	71,76
Sica-Heckenschnitt-Abfuhr	35 580	0,81
Gemeindeanlieferungen	1 774 340	40,37
Privatanlieferungen	1 309 160	29,78
Recyclinghof	376 680	8,57
<b>Summe</b>	<b>6 649 940</b>	<b>151,28</b>

**Tabelle 13:** Organische Abfälle nach Sammelsystem aller SICA-Gemeinden



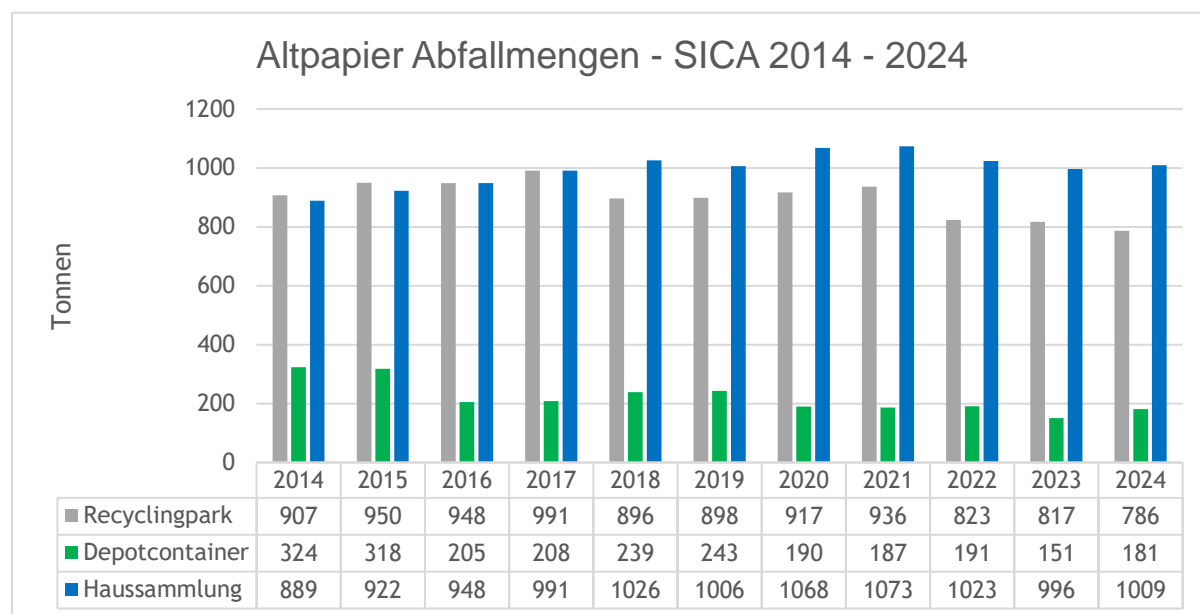
Die Entwicklung der in den Syndikatsgemeinden separat erfassten organischen Abfälle durch die SICA-Abfuhr im Zeitraum 2014 bis einschließlich 2024 kann dem untenstehenden Diagramm entnommen werden.



Mengenentwicklung der in den Syndikatsgemeinden durch Abfuhr erfassten organischen Abfälle im Zeitraum 2014 bis 2024.

#### 4.1.2 ALTPAPIER

Die Entwicklung der über die verschiedenen Sammelsysteme in den Syndikatsgemeinden separat erfassten Altpapiermenge im Zeitraum 2014 bis einschließlich 2024 ist im Diagramm unten dargestellt.

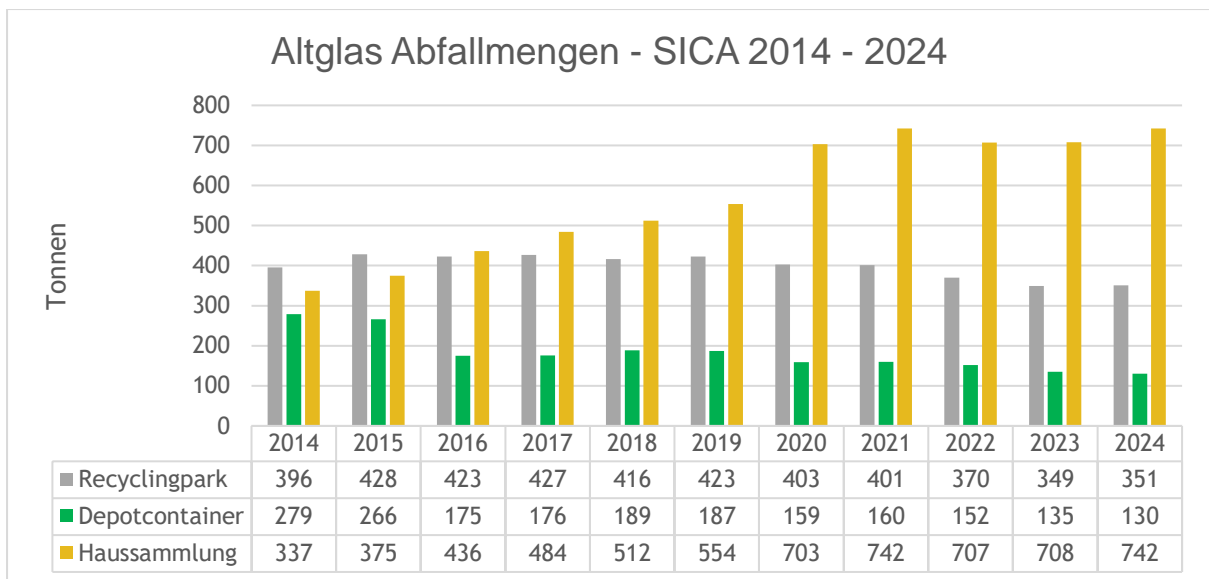


Entwicklung der separat erfassten Altpapiermenge im Zeitraum 2014 bis 2024.

#### 4.1.3 ALTGLAS

Die Entwicklung der über die verschiedenen Sammelsysteme in den Syndikatsgemeinden separat erfassten Altglas Mengen im Zeitraum 2014 bis einschließlich 2024 ist in der Abbildung unten dargestellt.

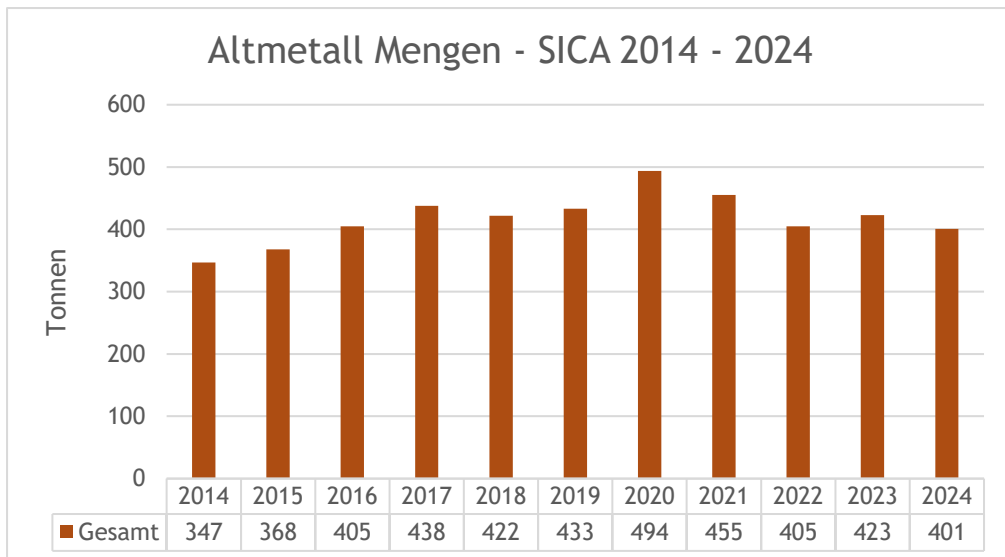
Ab dem Jahr 2012 wurde die Glastonne progressiv in allen SICA-Gemeinden eingeführt.



Entwicklung der separat erfassten Altglas Menge im Zeitraum 2014 bis 2024.

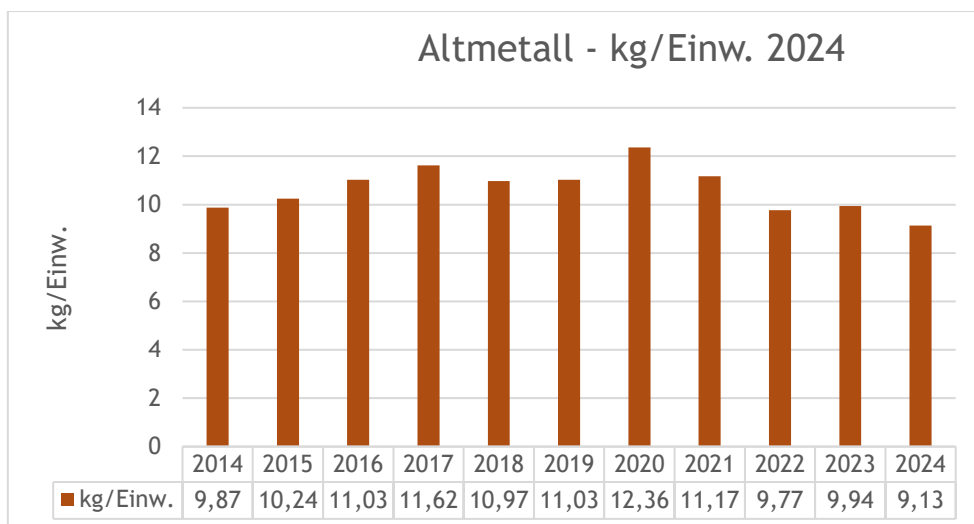
#### 4.1.4 ALTMETALL

Die Entwicklung der in den Syndikatsgemeinden separat erfassten Altmetallmengen im Zeitraum 2014 bis einschließlich 2024 graphisch dargestellt.



Gesamtmenngen pro Jahr (Abfuhr und Annahme Ressourcencenter).

In der folgenden Grafik ist die Entwicklung der pro/Kopf Altmetal Abfallmengen in den SICA Gemeinden von 2014-2024 abgebildet .



Die Entwicklung der in den Syndikatsgemeinden separat erfassten Altmetallmengen im Zeitraum 2014 bis einschließlich 2024 ist in Tabelle 14 dargestellt.

SICA	Altmetall		
	Menge [kg]		Differenz
Jahr	Gesamt	kg/Einw. u Jahr	voriges Jahr [%]
2014	346 808	9,87	+ 19,97
2015	367 860	10,24	+ 6,07
2016	405 380	11,03	+ 10,2
2017	437 820	11,62	+ 8
2018	421 920	10,97	-3,63
2019	433 480	11,03	+ 2,74
2020	493 660	12,36	+ 13,88
2021	454 650	11,17	-7,90
2022	404 885	9,77	-10,95

2023	422 940	9,94	+4,46
2024	401 320	9,13	-5,11

**Tabelle 14:** Entwicklung der Altmetallmenge im Zeitraum 2014 bis 2024

#### 4.1.5 PROBLEMSTOFFE

Die Entwicklung der über die verschiedenen Sammelwege in den Syndikatsgemeinden separat erfassten Problemabfallmengen im Zeitraum 2014 bis einschließlich 2024 ist in Tabelle 15 dargestellt.

SICA	Problemstoffe				
	Menge [kg]				Differenz
Jahr	stationäre SDK	mobile SDK	Gesamt	kg/Einw. u. Jahr	voriges Jahr [%]
2014	189 679	17 147	206 826	6,9	+ 3,37
2015	200 650	18 520	219 170	6,1	+ 5,63
2016	208 456	19 240	227 696	6,2	+ 3,89
2017	218 512	15 143	233 655	6,2	+ 6,61
2018	226 961	15 610	242 571	6,3	+ 0,04
2019	231 401	24 329	255 730	6,5	+ 5,42
2020	238 997	20 625	259 622	6,5	+ 1,50
2021	253 333	14 016	267 349	6,6	+ 2,98
2022	208 449	16 278	224 727	5,4	-15,9
2023	214 633	25 261	239 894	5,6	+6,75
2024	216 996	41 431	258 427	5,9	+7.73

**Tabelle 15:** Entwicklung der Problemabfallmengen im Zeitraum 2014 bis 2024

#### 4.1.6 KUNSTSTOFFE

Die Entwicklung der in den Syndikatsgemeinden separat erfassten Kunststoffmengen im Zeitraum 2014 bis einschließlich 2024 ist in Tabelle 16 dargestellt.

SICA	Kunststoffe (Ressourcencenter)		
	Menge [kg]		Differenz
Jahr	Gesamt	kg/Einw. u Jahr	voriges Jahr [%]
2014	85 772	2.44	24.96%
2015	92 370	2.57	7.69%
2016	97 748	2.66	5.82%
2017	104 800	2.78	7.21%
2018	83 260	2.16	-20.55%*
2019	85 486	2.17	2.67%
2020	83 720	2.09	-2.07%
2021	78 380	1.99	-6.38%
2022	98 100	2.37	+25.16%
2023	109 820	2.58	+11.95%
2024	122 260	2.78	+11.33%

**Tabelle 16:** Entwicklung der Kunststoffmengen im Zeitraum 2014 bis 2024

\* Einbruch (2018) ist bedingt durch die Foliensammlung in dem im Oktober 2017 neu eingeführten grünen Sack (Valorlux).

\* Zuwachs (2022) ist bedingt durch die im Februar 2022 neu eingeführte separate Hartplastiksammlung (vorher: Sperrmüll).

\* Zuwachs (2023) ist bedingt durch mehr Hartplastik als 2022. Valorluxanteil ist leicht gesunken (-1,70 %).

#### 4.1.7 INERTE STOFFE

Die Entwicklung der über den SICA-Ressourcencenter in Kehlen separat erfassten Mengen an inerten Abfällen im Zeitraum 2014 bis einschließlich 2024 ist in Tabelle 17 dargestellt.

SICA	Inerte Stoffe		
	Menge [kg]		Differenz
	Gesamt	kg/Einw. u Jahr	Voriges Jahr [%]
2014	2 133 200	60,70	+28,97%
2015	2 068 920	57,61	-3,01%
2016	2 260 290	61,48	+9,25%
2017	2 249 970	59,72	-0,46%
2018	2 190 970	56,97	- 2,62%
2019	2 106 345	53,58	-3,86%
2020	2 385 360	59,72	+ 13.25 %
2021	2 301 920	56,58	-3,50%
2022	1 889 900	45,62	-17,90%
2023	1 831 040	43,01	-3,11%
2024	1 829 020	41,61	-0,11%

Tabelle 17: Entwicklung der Menge an inerten Abfällen im Zeitraum 2014 bis 2024

#### 4.1.8 KÜHLGERÄTE

Die Entwicklung der Menge der in den Syndikatsgemeinden separat erfassten Kühlgeräte im Zeitraum 2014 bis 2024 ist in untenstehender Tabelle dargestellt.

SICA	Kühlgeräte		
	Menge [kg]	Entwicklung zum Vorjahr	Entwicklung zum Vorjahr
Jahr	Gesamt	[kg]	[%]
2014	40 960	10 100	+32,73%
2015	47 700	6 740	+16,46%
2016	51 500	3 800	+7,97%
2017	49 060	-2 440	- 4,74%
2018	45 970	-3 090	- 6,30%
2019	41 660	-4 310	- 9,38%
2020	44 390	+ 2 730	+ 6,55%
2021	55 500	+ 11 110	+ 25,03%
2022	40 590	- 14 910	-26,86%
2023	42 320	+ 1 730	+ 4,26%
<b>2024</b>	<b>42 030</b>	<b>- 290</b>	<b>- 0.69</b>

Tabelle 18: Entwicklung der Menge der separat erfassten Kühlgeräte im Zeitraum 2014 bis 2024

#### 4.1.9 SONSTIGE ABFÄLLE (TEXTILIEN, ELEKTROSCHROTT, REIFEN, GUMMIABFÄLLE, HOLZ, FLACHGLAS)

Die Entwicklung der in den Syndikatsgemeinden separat erfassten Mengen an sonstigen Abfällen im Zeitraum 2014 bis 2024 kann Tabelle 19 entnommen werden.

<b>SICA</b>	<b>Sonstige Abfälle</b>		
	<b>Menge [kg]</b>		<b>Differenz</b>
<b>Jahr</b>	<b>Gesamt</b>	<b>kg/Einw. u Jahr</b>	<b>Voriges Jahr [%]</b>
2014	1 494 790	42.53	+ 19.83%
2015	1 577 217	43.92	+ 5.51%
2016	1 638 281	44.56	+ 3.87%
2017	1 741 199	46.21	+ 6.28%
2018	1 771 250	46.05	+ 1.73%
2019	1 751 799	44.56	-1.10%
2020	1 803 294	45.15	+ 2.94 %
2021	1 775 663	43.64	- 1.53 %
2022	1 558 354	37.62	-12.24%
2023	1 625 499	38.18	+ 4.31%
<b>2024</b>	<b>1 647 017</b>	<b>37.47</b>	<b>+ 1.32%</b>

**Tabelle 19:** Entwicklung der Mengen sonstiger Abfälle im Zeitraum 2014 bis 2024

#### 4.1.10 PMG-VERPACKUNGEN (ABFUHR)

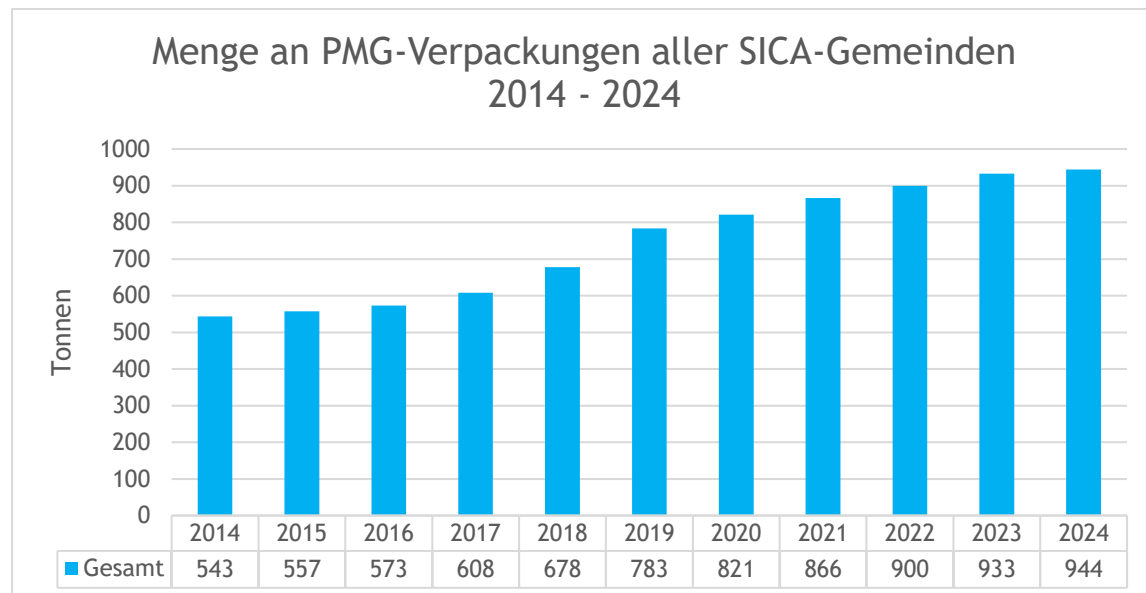
Die Entwicklung der in den Syndikatsgemeinden separat erfassten Mengen an PMG-Verpackungen im Zeitraum 2014 bis 2024 sind in Tabelle 20 dargestellt.

<b>SICA</b>	<b>PMG-Verpackungen</b>		
	<b>Menge [kg]</b>		<b>Differenz</b>
<b>Jahr</b>	<b>Gesamt</b>	<b>kg/Einw. u Jahr</b>	<b>voriges Jahr [%]</b>
2014	542 620	15.44	+ 1.65%
2015	556 620	15.5	+ 2.58%
2016	573 160	15.59	+ 2.97%
2017	608 220	16.4	+ 6.12%
2018	678 020	17.6	+ 11.48%
2019	782 920	19.9	+ 15.47%
2020	821 400	20.56	+ 4.91%
2021	865 600	21.28	+ 5.38%
2022	900 020	21.73	+ 3,98%
2023	932 900	21.91	+ 3,65%
<b>2024</b>	<b>944 060</b>	<b>21.48</b>	<b>+ 1.20%</b>

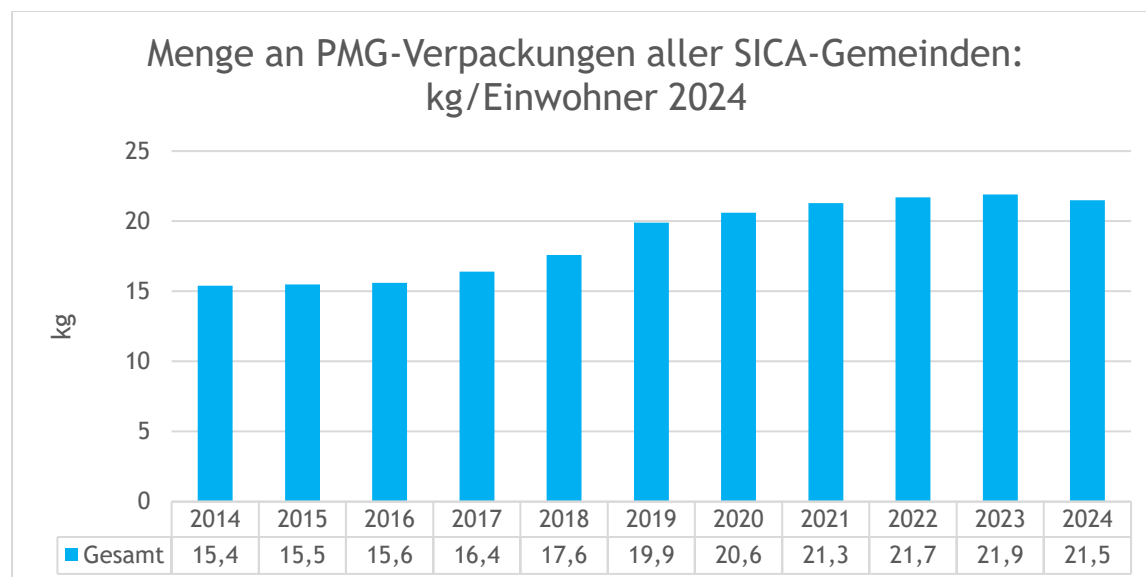
**Tabelle 20:** Entwicklung der PMG-Verpackungsmengen im Zeitraum 2014 bis 2024

Die Entwicklung der in den Syndikatsgemeinden separat erfassten Mengen an PMG-Verpackungen im Zeitraum 2014 bis 2024 graphisch dargestellt.

**Grafik 1:** Gesamtmengen pro Jahr (SICA - Abfuhr)



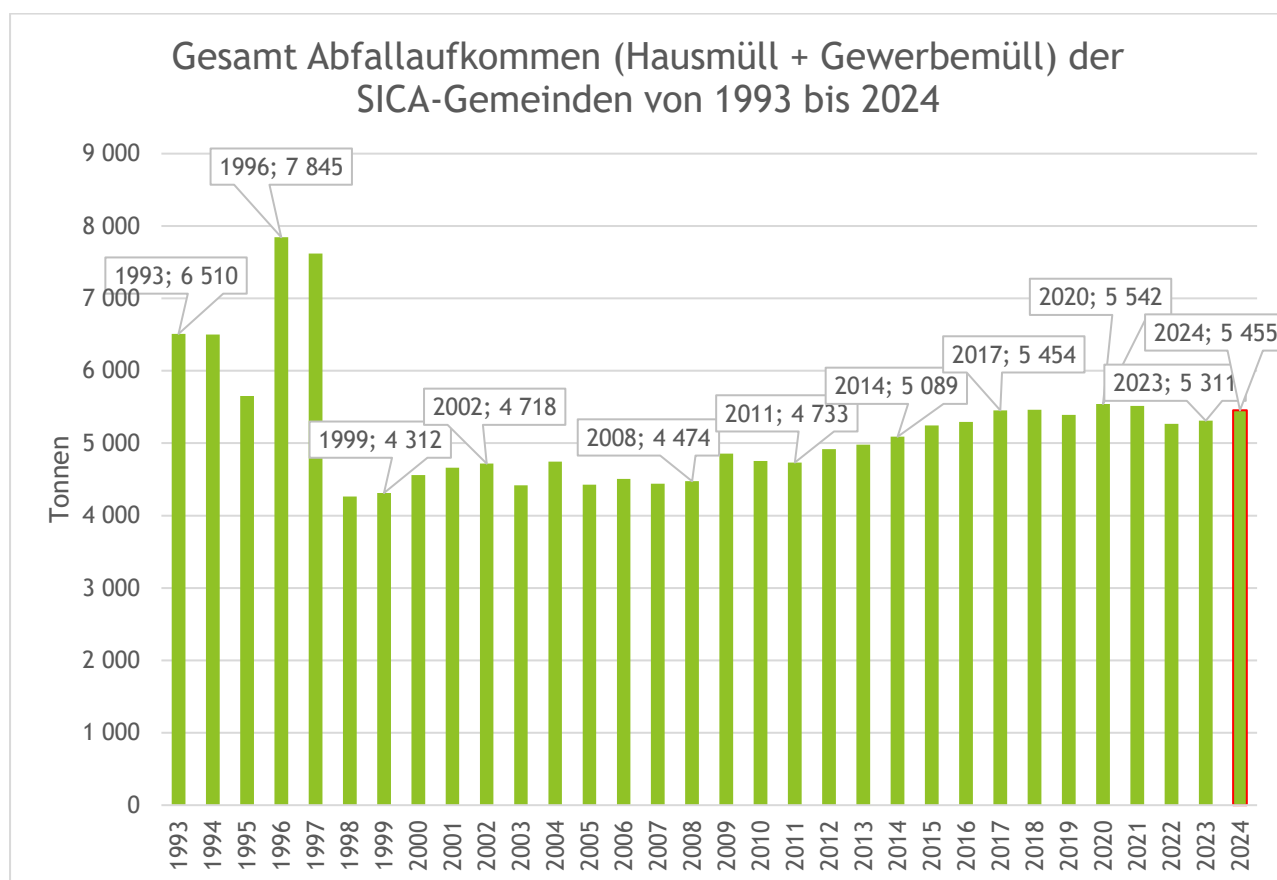
**Grafik 2:** Pro-Kopf-Abfallaufkommen (SICA - Abfuhr)



## 4.2 HAUSABFALL / SPERRMÜLL / GESCHÄFTSMÜLL

Die Entwicklung der Mengen an Haus-, Sperr- und Geschäftsmüll, die über die von der SICA durchgeführten Abfahren bzw. direkt von den Gemeinden an der Müllverbrennungsanlage des SIDOR in Leudelange zwischen 2015 und 2024 angeliefert wurden, sind in Tabelle 21 (Seite 41) dargestellt.

Des Weiteren kann in der unteren Grafik die Entwicklung des an der Müllverbrennungsanlage angelieferten jährlichen Haus- und Gewerbemülls aus den Syndikatsgemeinden von 1993 bis einschließlich 2024 entnommen werden.



Gemeinde	2016	2017	2018	2019	2020	2021	2022	2023	2024
Bertrange [1]	1 067,634	1 117,736	1 092,290	1 051,560	1 168,920	1 146,917	1 088, 848	1 069,925	1 102,187
Garnich	253,476	256,067	268,745	266,110	286,826	292,238	267,637	277,247	285,888
Kehlen	769,933	780,990	793,892	778,749	842,782	820,624	776,536	785,446	809,804
Koerich	360,820	359,706	347,334	334,524	349,450	343,718	344,884	350,736	349,042
Kopstal	565,764	578,172	563,464	577,232	578,690	589,598	556,521	578,844	604,960
Mamer	1 466,647	1 520,928	1 542,741	1 518,417	1 485,666	1 505,311	1 469,235	1 452,073	1 457,028
Habscht (Septfontaines)	105,280	105,519	113,938	105,887	116,364	113,309	107,612	105,026	125 177
Steinfort	768,118	800,042	807,776	815,541	869,543	883,605	858,107	872,083	921,254
Sonstiges [2]	405,240	431,100	420,440	453,900	448,260	425,620	308,040	311,440	358,560

**Tabelle 21:** Entwicklung der Haus-, Sperr- und Geschäftsmüllmenge im Zeitraum 2016 bis 2024 (t)

[1] Bei einem Großteil der Gewerbebetriebe in der Gemeinde Bertrange wird die „Müllabfuhr“ weiterhin von privaten Firmen durchgeführt. Die so erfassten Mengen sind in dem Aufkommen nicht enthalten.

[2] Sperrmüll und Sortierreste Ressourcencenter Kehlen

#### 4.2.1 PRO-KOPF-ABFALLAUFKOMMEN (SPEZIFISCHES ABFALLAUFKOMMEN)

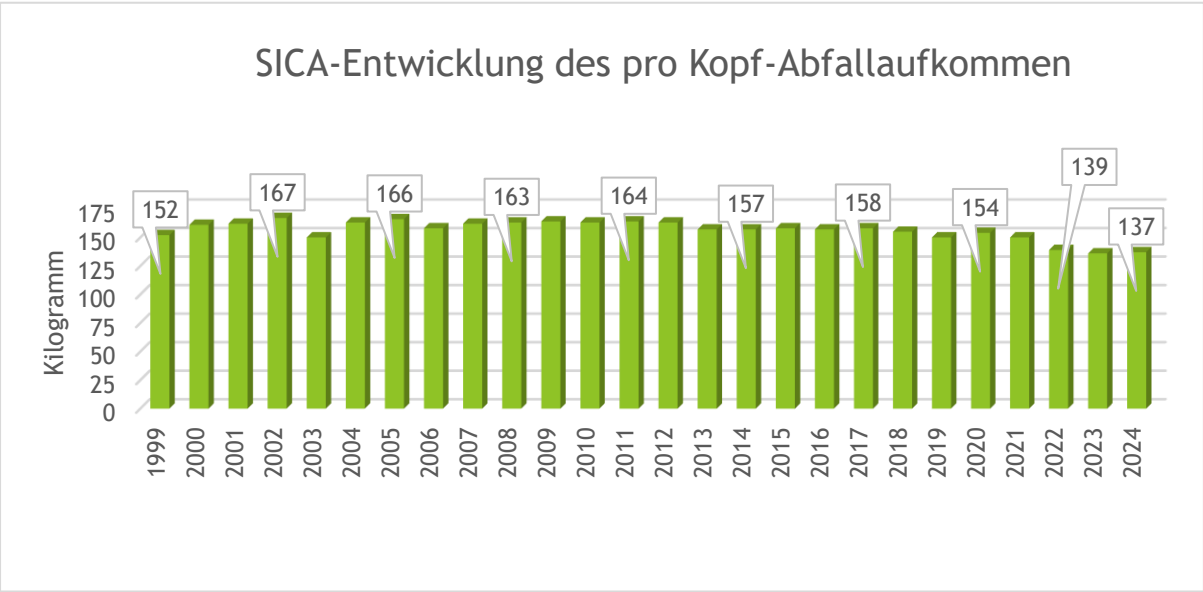
Die Entwicklung des spezifischen Abfallaufkommens in den Syndikatsgemeinden im Zeitraum 2011 bis 2024 kann der Tabelle 22 entnommen werden.

<b>Pro-Kopf-Abfallaufkommen (Spezifisches Abfallaufkommen)</b>							
Spezifische Menge [kg/Einw. u. Jahr]							
	2011	2012	2013	2014	2015	2016	2017
<b>Bertrange</b>	133	135	132	129	135	134	137
<b>Garnich</b>	121	134	124	123	122	121	122
<b>Kehlen</b>	126	133	129	134	140	137	134
<b>Koerich</b>	156	148	144	145	136	143	141
<b>Kopstal</b>	154	157	159	148	151	157	153
<b>Mamer</b>	160	161	159	158	161	161	163
<b>Habscht (Septfontaines)</b>	136	129	125	134	129	126	127
<b>Steinfort</b>	158	169	158	155	154	153	158
<b>SICA (gesamt)</b>	164	163	157	157	158	157	158
	2018	2019	2020	2021	2022	2023	2024
<b>Bertrange</b>	133	125	139	134	126	123	123
<b>Garnich</b>	127	123	131	129	119	122	122
<b>Kehlen</b>	133	129	139	133	123	118	119
<b>Koerich</b>	134	129	133	129	129	128	128
<b>Kopstal</b>	146	145	143	145	132	131	131
<b>Mamer</b>	160	155	147	145	138	133	133
<b>Habscht (Septfontaines)</b>	130	115	127	122	116	110	110
<b>Steinfort</b>	155	152	155	155	148	146	146
<b>SICA (gesamt)</b>	155	150	154	150	139	136	137

**Tabelle 22:** Kilogramm pro Einwohner der einzelnen Gemeinden und aller SICA Gemeinden über den Zeitraum 2011 bis 2024

**Wichtig:** Im Gesamt SICA Pro-Kopf-Abfallaufkommen sind Sperrmüll und Restmüllsammlung im SICA Recyclinghof enthalten. Die Gemeindespezifischen Pro-Kopf-Abfallaufkommen berücksichtigen nur die Hausmüll- und Sperrmüllabfuhr.

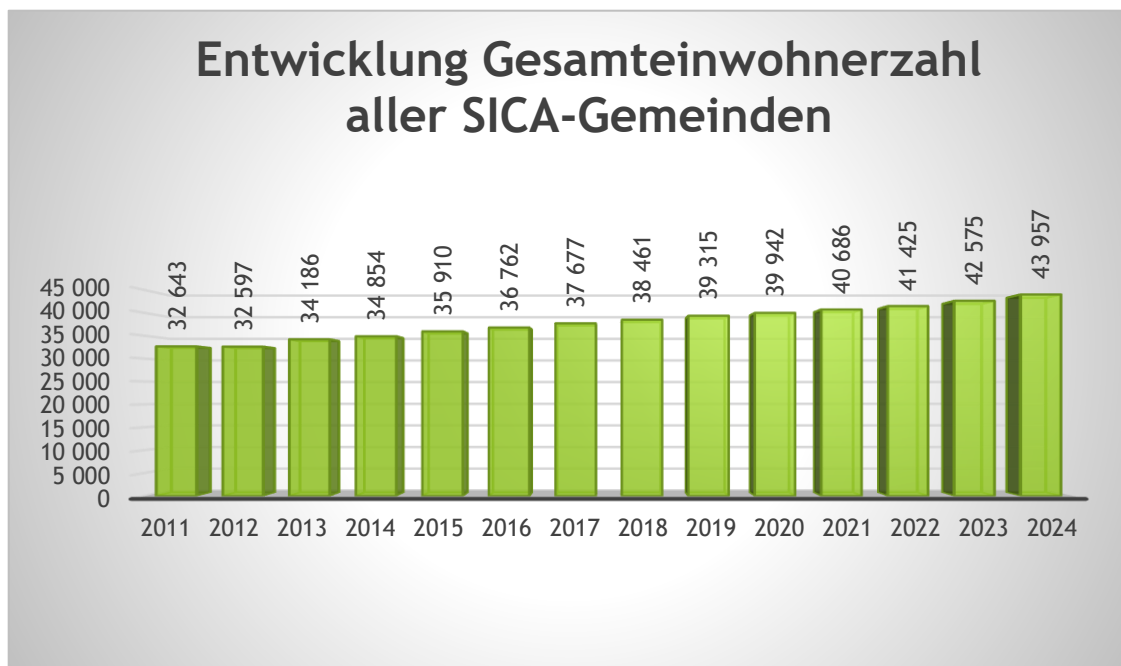
Die Entwicklung des spezifischen Abfallaufkommens in den Syndikatsgemeinden im Zeitraum 1999 bis 2024 ist in der Abbildung unten dargestellt.



5. DEMOGRAFISCHE ENTWICKLUNG

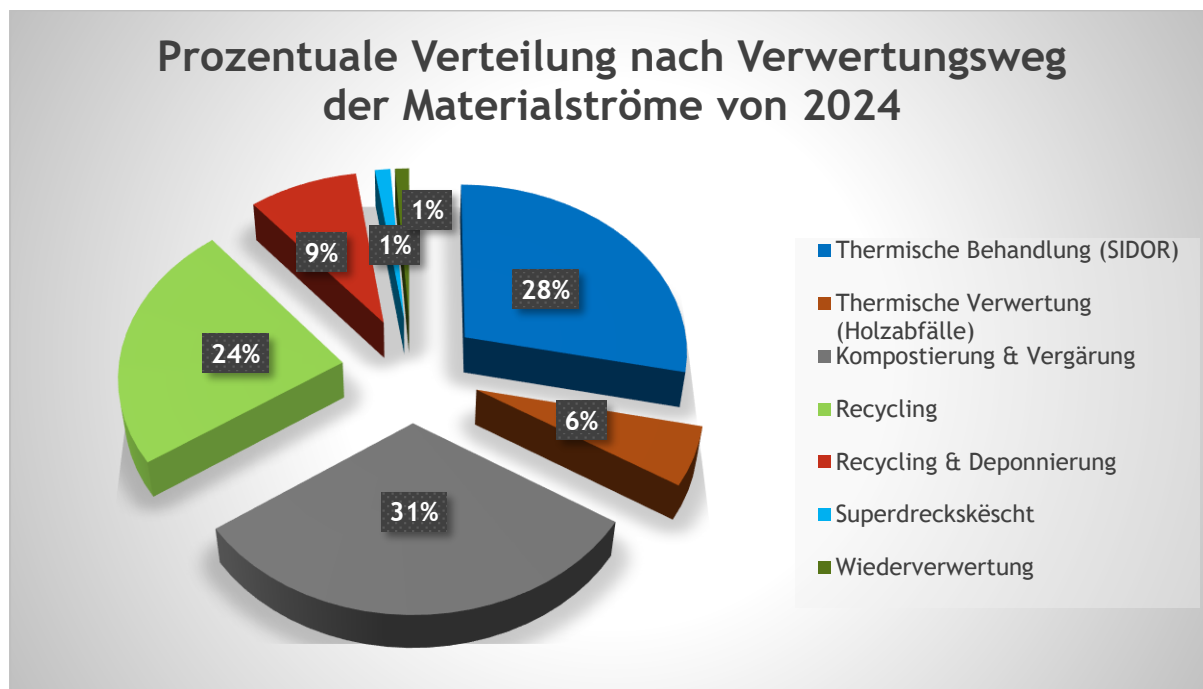
ÜBERSICHT : ENTWICKLUNG DER EINWOHNERZAHLEN DER EINZELNEN SICA-GEMEINDEN (2011 - 2024)

	2011	2012	2013	2014	2015	2016	2017	2018	2019	2020	2021	2022	2023	2024
Bertrange	6 710	6 819	6 954	7 141	7 723	7 972	8 161	8 204	8 409	8 429	8 532	8 641	8 701	8 981
Garnich	1 892	1 916	1 955	1 993	2 022	2 091	2 097	2 110	2 171	5 185	2 259	2 255	2 277	2 312
Kehlen	5 253	6 122	5 464	5 538	5 588	5 617	5 836	5 959	6 046	6 049	6 158	6 316	6 621	7 050
Koerich	2 331	2 310	2 401	2 434	2 528	2 516	2 549	2 594	2 599	2 633	2 657	2 667	2 732	2 771
Kopstal	3 254	3 249	3 348	3 429	3 501	3 610	3 775	3 863	3 989	4 045	4 072	4 221	4 407	4 591
Mamer	7 769	7 792	8 282	8 576	8 793	9 112	9 355	9 650	9 819	10 076	10 371	10 617	10 923	11 239
Septfontaines	797	826	863	854	826	836	831	878	918	915	930	927	957	973
Steinfort	4 637	4 563	4 919	4 889	4 929	5 008	5 073	5 203	5 364	5 610	5 707	5 781	5 957	6 040
Total	32 643	32 597	34 186	34 854	35 910	36 762	37 677	38 461	39 315	39 942	40 686	41 425	42 575	43 957



## 6. VERWERTUNG DER MATERIALSTRÖME

Die Verteilung des im Berichtsjahr 2024 in den Syndikatsgemeinden angefallenen Gesamtaufkommens auf die einzelnen Entsorgungswege ist in der Abbildung unten dargestellt.



Verteilung der Abfallströme in Bezug auf die Entsorgungswege 2024.

**Tab 23: SICA - GESAMTABFALLAUFGKOMMEN 2024**

	Mengen nach der Erfassungsstelle [kg]					Mengen [kg]		
Fraktionen	SICA-Abfuhr	Recycling- park Kehlen	Depot-u. Groß- container	Hecken-schnitt und Grasschnitt	Mobile Super- drecks- këscht	Summe	Menge / Einw.	Menge/Einw. Differenz zu 2023 in kg
				Privat/Gemeinde				
Hausabfall	5 454 900					5 454 900	124.10	+ 2.71
Sperrmüll	200 440	358 560				559 000	12.72	+ 13.65
Bioabfälle	3 154 180	376 680		3 119 080		6 649 940	151.28	+ 9.32
PMG- Verpackungen	944 060	73 840				1 017 900	21.48	+ 3.59
Papier/Pappe	1 008 540	785 940	181 420			1 975 900	44.95	+ 0.60
Glas	742 400	350 760	129 580			1 222 740	27.82	+ 2.52
Metalle		401 320				401 320	9.13	-5.11
Kunststoffe [1]		56 040				56 040	1.27	-6.76
Inerte Stoffe		1 829 020				1 829 020	41.61	-0.11
Textilien		105 240				105 240	2.39	+ 1.88
Elektroschrott		228 717				228 717	5.20	+ 3.83
Reifen/Gummi		39 340				39 340	0.89	+ 5.64
Holz (un- u. behandelt)		1 190 260				1 190 260	27.08	+ 1.80
Flachglas		83 460				83 460	1.90	-12.55
Problemstoffe		216 428			41 431	257 859	5.87	+ 7.49
/	<b>11 504 520</b>	<b>6 095 605</b>	<b>311 000</b>	<b>3 119 080</b>	<b>41 431</b>	<b>21 071 636</b>	<b>479.36</b>	<b>+ 1.01</b>

Tabelle 23: Gesamtübersicht aller Abfallfraktionen und Sammelwege der SICA-Gemeinden im Gesamt

[1] Ausgemusterte MGB's + separate Hartplastiksammlung (seit 2022)

## 8. ENTWICKLUNG UND VERGLEICH DES GESAMTABFALLAUFGKOMMENS 2023 / 2024

Tab. 24: Gegenüberstellung des Gesamtabfallaufkommens 2023 / 2024				
Fraktionen	Mengen [kg]		Differenzen	
	2023	2024	[kg]	[%]
Hausabfall	5 310 940	5 454 900	+143 960	+ 2,71
Sperrmüll	491 880	559 000	+67 120	+ 13,65
Bioabfälle	6 082 960	6 649 940	+566 980	+ 9,32
PMG-Verpackungen (Abfuhr + RP)	982 620	1 017 900	+35 280	+ 3,59
Papier/Pappe	1 964 040	1 975 900	+11 860	+ 0,60
Glas	1 192 660	1 222 740	+30 080	+ 2,52
Metalle	422 940	401 320	-21 620	-5,11
Kunststoffe [1]	60 100	56 040	-4 060	-6,76
Inerte Stoffe	1 831 040	1 829 020	-2 020	-0,11
Textilien	103 300	105 240	+1 940	+ 1,88
Elektroschrott	220 279	228 717	+8 438	+ 3,83
Reifen/Gummi	37 240	39 340	+2 100	+ 5,64
Holz (un- u. behandelt)	1 169 240	1 190 260	+21 020	+ 1,80
Flachglas u. sonstige Glasabfälle	95 440	83 460	-11 980	-12,55
Problemstoffe	239 894	257 859	+17 965	+ 7,49
/	<b>20 204 573</b>	<b>21 071 636</b>	<b>+867 063</b>	<b>+ 4.29</b>

Tabelle 24: Vergleich des Gesamtabfallaufkommens 2023 - 2024

[1] Ausgemusterte MGB's + separate Hartplastiksammlung (seit 2022)